

PRÉSENTATION 2026



RACINES & VISION

#COLLABORATION



Que vous soyez une collectivité ou une société privée, Alp' Études - entreprise indépendante est votre partenaire privilégié pour toutes vos missions liées à l'ingénierie de l'infrastructure, de l'hydraulique urbaine et à la conception paysagère.

Regroupant à la fois des moyens et des compétences de bureau d'études techniques et de paysagistes concepteurs, Alp' Études peut ainsi vous accompagner dans tous vos projets d'infrastructure de voiries, d'aménagements urbains, de paysage, de réseaux secs, d'éclairage public, d'eau, d'assainissement, de sites sportifs et de loisirs...

La prestation proposée est globale, allant des études techniques au suivi de réalisation en intégrant la gestion administrative des projets (consultations et procédures de marchés publics, conduites de chantiers, suivis techniques et financiers des travaux...).

Pour mener à bien ces missions, Alp' Études profite d'une expérience reconnue depuis 1995 et s'appuie sur une équipe pluridisciplinaire rassemblée autour de **Lionel ÉPALLE** et **Yann HÉBERT**. Compétences, savoir-faire et disponibilité sont les leitmotivs de l'entreprise pour garantir une réponse de qualité, adaptée à vos besoins.

Au-delà de son professionnalisme, Alp' Études souhaite établir avec vous une relation de confiance, mise au service des missions que vous lui confiez, afin de vous guider vers les meilleurs choix.



Ingénierie
Paysage

NOS MÉTIERS

Ville & Nature



Infrastructure & Mobilité



Eau & Environnement



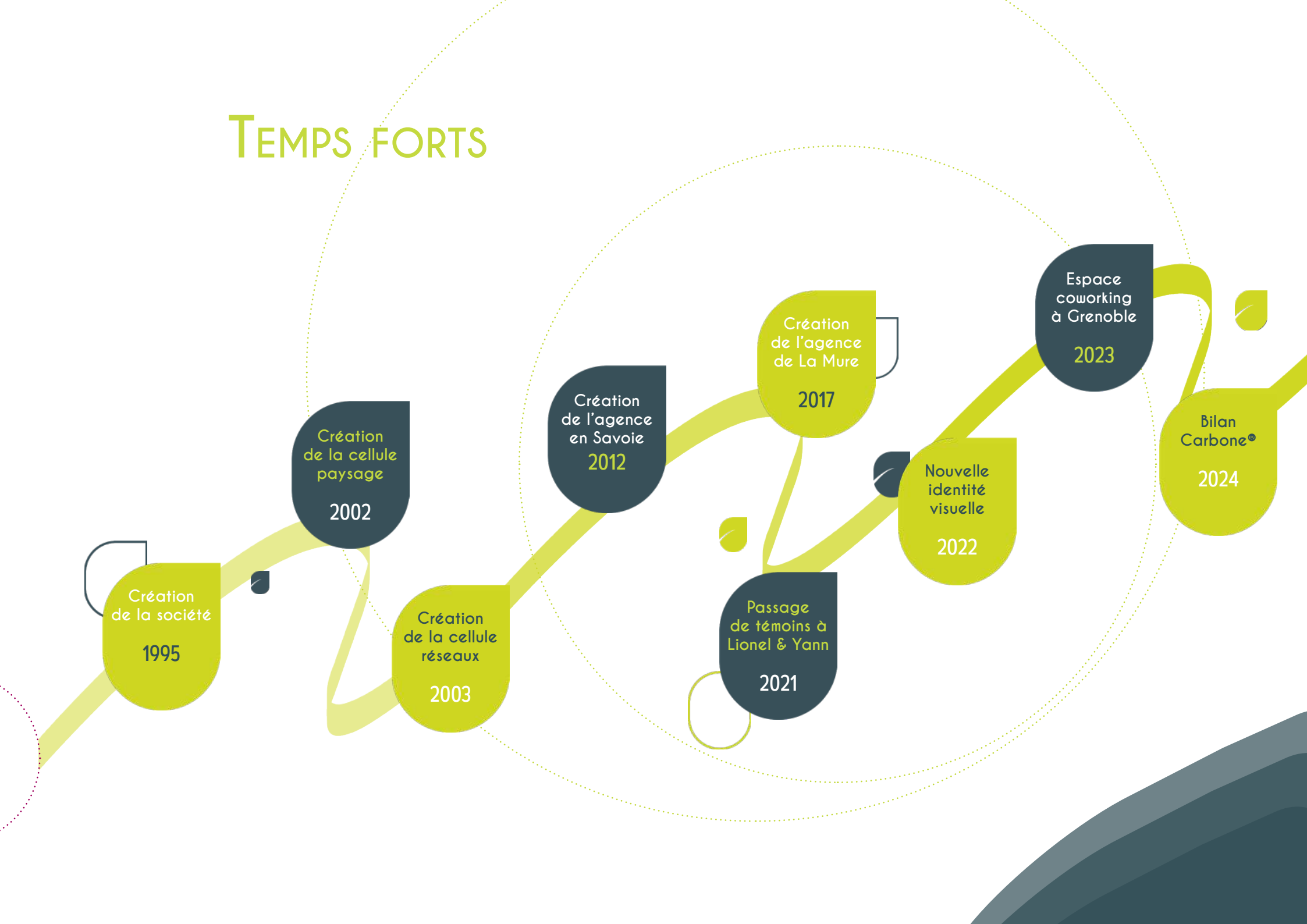
Énergie & Télécommunication



Sports & Loisirs



TEMPS FORTS



DONNÉES CLÉS

2025

des synergies pour être acteur de notre futur.

commune - collectivité - métropole

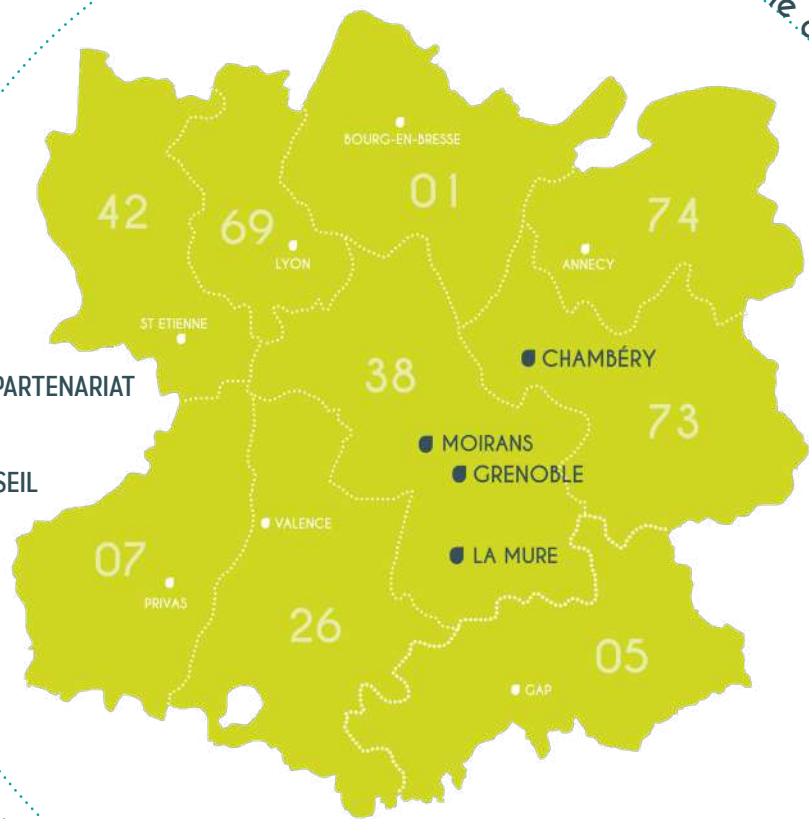
contribuer à co-construire les lieux de vie de nos enfants.

VALEURS ESSENTIELLES

RELATIONS DE PARTENARIAT
ÉCOUTE
SERVICE & CONSEIL

QUALITÉ
EXPERTISE

CONVICTIONS



DÉVELOPPEMENT DURABLE
BIEN ÊTRE
ENVIRONNEMENT

AMBITIONS

Alp' Études, c'est
70 SALARIÉS
UN CA DE 6,5 M€
4 SITES

NOS VALEURS RSE

RELATIONS DE PARTENARIAT, ÉCOUTE & RÉACTIVITÉ, SERVICE & CONSEIL

DÈS 1995, DATE DE SA FONDATION, ALP' ÉTUDES EST UN PARTENAIRE LOCAL ET INDÉPENDANT SPÉCIALISÉ EN ASSAINISSEMENT ET EAUX PLUVIALES QUI OEUVRE POUR LA PROTECTION DE LA RESSOURCE EN EAU.

AFIN DE COCONSTRUIRE, AMÉNAGER LE TERRITOIRE ET DIVERSIFIER SES ACTIVITÉS AUTOUR DE L'ENVIRONNEMENT, LA CELLULE PAYSAGE VOIT LE JOUR EN 2002.

EN 2012, LA CRÉATION DE L'AGENCE EN SAVOIE A MARQUÉ UNE EXPANSION GÉOGRAPHIQUE SIGNIFICATIVE, RENFORÇANT AINSI SA PRÉSENCE LOCALE ET SON ENGAGEMENT ENVERS LE TERRITOIRE. EN 2017, AVEC L'OUVERTURE DE L'AGENCE DE LA MURE, CETTE DYNAMIQUE S'EST POURSUIVIE, TÉMOIGNANT DE SON ENGAGEMENT CONSTANT À SERVIR ET À ENRICHIR LES COMMUNAUTÉS LOCALES.

DANS CETTE CONTINUITÉ, EN 2021, LA NOUVELLE ÉQUIPE DE DIRECTION, POURSUIT ET RENFORCE SES ENGAGEMENTS EN FAVEUR DU DÉVELOPPEMENT DURABLE.

JUILLET 2023, CRÉATION D'UN GROUPE DE TRAVAIL SUR LA RESPONSABILITÉ SOCIÉTALE DE L'ENTREPRISE ENCADRÉE PAR LA NORME ISO 26000 ET INVESTISSEMENT DANS UN ESPACE DE COWORKING À GRENOBLE.

EN 2024, NOUS AVONS REÇU AUX ASSISES DE L'ACHAT PUBLIC, LE PRIX DE LA TPE/PME ENGAGÉE, POUR NOS INITIATIVES EN FAVEUR DE L'ACHAT SOCIALEMENT RESPONSABLE VIA LES CLAUSES DE L'EMPLOI DE NOS DOSSIERS.

DÉBUT 2025, NOUS AVONS ACHÉVÉ NOTRE BILAN CARBONE, RENFORÇANT AINSI NOTRE ENGAGEMENT EN FAVEUR DU DÉVELOPPEMENT DURABLE ET DE LA TRANSITION ÉCOLOGIQUE.

_NOTRE ORIENTATION ÉTHIQUE



CULTIVER DES RELATIONS EMPREINTES DE DÉFÉRENCE AVEC NOS PARTENAIRES
(loyauté, intégrité, considération, alignement sur les valeurs, indépendance, qualité, expertise,...)

RÉDUIRE NOTRE EMPREINTE SUR L'ENVIRONNEMENT
(sobriété, réduction des déchets, optimisation des déplacements, conception et suivi de projet...)



INCORPORER LA GESTION DU RISQUE DANS TOUTES NOS PRATIQUES
(livret d'accueil, chartes, confidentialité, formation sécurité, ...)



ORIENTER NOS PRATIQUES SUR LE BIEN-ÊTRE DES COLLABORATEURS
(diversité, équité, soutien, ...)

FAVORISER LA COMMUNICATION ET LA SOLIDARITÉ ENTRE LES MEMBRES DES ÉQUIPES
(information, partage, collaboration, entraide, ...)



FAVORISER L'ADOPTION DE PRATIQUES D'ACHATS RESPONSABLES ET ÉTHIQUES
(délais de paiement, choix de partenaires locaux, ...)



NOS ACTIONS

NOS SYNERGIES POUR ÊTRE ACTEUR DE NOTRE FUTUR

IMPACT LOCAL



NOUS CHOISSONS DE TRAVAILLER AVEC DES PARTENAIRES ET PRESTATAIRES LOCAUX

SOCIAL

NOUS RECRUTONS DES TRAVAILLEURS LOCAUX OU ÉLOIGNÉS DE L'EMPLOI ET NOUS ACCUEILLONS DES APPRENTIS ET DES STAGIAIRES



UTILISATION DES DISPOSITIFS DE PARTAGE DE LA VALEUR

SOUTIEN AVEC DU TEMPS OU DE L'ARGENT DE CLUBS SPORTIFS ET D'ASSOCIATIONS

TRANSPORTS

NOUS AVONS MIS PLACE UN FORFAIT MOBILITÉ DURABLE INCITANT NOS SALARIÉS À UTILISER DES MODES DOUX NOUS PERMETTANT AINSI D'ÉCONOMISER LES KM PARCOURUS EN VOITURE THERMIQUE DE 90 500 KM EN 2024

APPROVISIONNEMENT DE MATÉRIAUX LOCAUX EN CIRCUIT COURT

L'OUVERTURE DES BUREAUX GRENOBLOIS NOUS A PERMIS DE RÉDUIRE NOS DÉPLACEMENTS DE 22 000 KM

RECOURS PRIVILÉGIÉ À LA VISIOCONFÉRENCE POUR ÉVITER LES DÉPLACEMENTS



PARC DE VÉHICULES AVEC VIGNETTE CRIT'AIR N° 1 ET 2 ET UNE BORNE DE RECHARGE ÉLECTRIQUE

IMPLANTATION D'AGENCES LOCALES AFIN DE LIMITER LES TRAJETS SUR CHANTIERS ET DOMICILES

ÉNERGIES

NOUS AVONS D'ORES ET DÉJÀ ATTEINT L'OBJECTIF 2030 DU « DÉCRET TERTIAIRE »
40% DE RÉDUCTION DE CONSOMMATION D'ÉNERGIE

REMPLACEMENT PROGRESSIF DES PANNEAUX NÉONS PAR DES PLAQUES LED

INSTALLATION DE DÉTECTEURS DE MOUVEMENTS AFIN DE RÉDUIRE L'ÉCLAIRAGE INUTILE



DÉCHETS OU CONSOMMATIONS

NOUS CONFIONS NOS DÉCHETS PAPIERS ET INFORMATIQUES À DES ENTREPRISES LOCALES DE RECYCLAGE, QUI EMPLOYENT DES TRAVAILLEURS EN SITUATION DE HANDICAP



REMPLACEMENT DES Gobelets plastiques par des éco-cup lavables

ACHAT DE PAPIER RECYCLÉ OU À FAIBLE GRAMMAGE

UTILISATION DE POUBELLES DE TRI

LIMITATION DE NOS ÉDITIONS PAPIERS

UTILISATION DE MATÉRIAUX RECYCLÉS

ORGANIGRAMME



MOYENS TECHNIQUES

❖ INFORMATIQUE ET REPROGRAPHIE

- 2 serveurs informatiques
- 73 PC en réseau dont 45 équipés en DAO en licence réseau
- 3 traceurs couleur Canon OCE TCS 500 format A0 et plieuse intégrée
- 4 imprimantes couleur multifonctions (scanner, copieur, impression)
- Tablettes de consultation et de terrain
- 10 appareils photo numériques
- 2 vidéoprojecteurs

❖ INVESTIGATION DE TERRAIN

- Appareil topographique (niveau et théodolite),
- Luxmètre,
- Clinomètre, laser-mètre, roulette,
- Fluorescéine, jerricanes d'eau, bombe fluo,
- Détecteur de réseaux
- Baudriers fluo, casques, cônes de signalisation, gyrophare,
- Tarières, pioches, pied de biches, barre à mine,
- Thermomètre enrobé
- Appareil de mesure de pression et de débit sur poteau incendie
- Appareil de levage de tampon
- GPS

❖ DRONES

- MAVIC PRO II et MAVIC MINI PRO III

❖ ADMINISTRATIF

- OFFICE 360** : (Excel, Word, Power Point, Publisher, Teams). Les versions les plus récentes sont installées lors du renouvellement des postes.
- MS PROJECT - GANTT PROJECT** : planning
- EVERWIN GX** : gestion interne de contrôle, de facturation et d'archivage

❖ DOCUMENTS GRAPHIQUES ET DE PRESENTATION

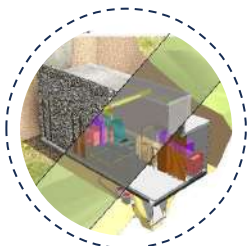
- ADOBE CREATIVE** :
 - IN DESIGN (mise en page),
 - PHOTOSHOP (représentation des projets sur des photographies du site & retouche photo),
 - ILLUSTRATOR (création graphique)
 - PREMIERE PRO (montage vidéo) pour les documents de communication
- SKETCHUP** : modélisation 3D des projets d'aménagement
- TWINMOTION** : rendu 3D dynamique
- RHINO 3D** : conception et modélisation 3D
- VISUAL ARQ** : conception architecturale qui élargit les capacités de Rhino



ILLUSTRATOR



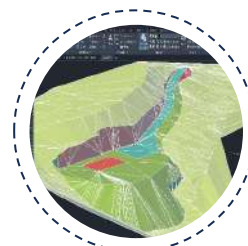
RHINO 3D



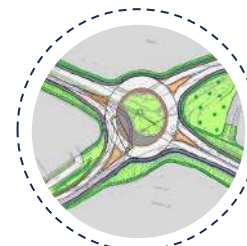
VISUAL ARQ

❖ DAO ET CAO

- AUTOCAD** et **AUTOCAD MAP** : dessin 2D et 3D
- DRAFTSIGHT** : CAO 2D et 3D
- MICROSTATION** : dessin 2D et 3D
- COVADIS**, **MENSURA** et **AUTOPISTE** : modèle numérique de terrain (MNT), projets (routiers, réseaux, plateformes et paysager) et métrés, rendu 3D
- GIRATION** : logiciels de définition, calcul et dessins d'épure de giration de tous types de véhicules
- GIRABASE** : dimensionnement de carrefours giratoires



COVADIS



GIRATION



AUTOCAD

❖ LOGICIELS METIERS

- ALIZEE LCP ROUTES** : dimensionnement de structure des chaussées
- QGIS** (S.I.G.) : base de données associée à des éléments cartographiques et géoréférencé
- PORTEAU, EPANET** : modélisation des réseaux d'eau potable, hydraulique en charge
- CANOË V4** : modélisation des réseaux d'eaux pluviales et d'eaux usées
- HEC-RAS** : modélisation des écoulements à surface libre (1D & 2D)
- HYDRA** : modélisation 3D des inondations
- PARAPLUIE** : modélisation des ouvrages eaux pluviales
- SWMM** : modélisation des réseaux EP et EU
- SEPARG** : dimensionner un séparateur à graisse ou à fécules
- SEPARH** : logiciel de dimensionnement de séparateurs hydrocarbures
- ODUC** : conception et le dimensionnement hydraulique et mécanique des réseaux d'assainissement
- REFMADI_ONEMA** : base documentaire pour instruire des dossiers réglementaires d'un projet hydro électrique
- CEBEL MAIL** : modélisation des réseaux sous pression en phase transitoire (dimensionnement et protection des réseaux des coups de bélier)
- CAMELIA** : calcul mécanique de lignes aériennes HTA / BT / fibre optique
- DIALUX** : études d'éclairage, conception d'éclairage
- ERAS** : études réseaux secs
- CASSIOPEE 3-0** (Passe à poissons)
- ASTEE** : dimensionnement chemisage
- CALDO** : dimensionnement des déversoirs latéraux
- CARTO_EXPLOREUR** : cartes IGN
- SCOUT** : application pour faire du relevé de terrain
- PAMCAD AEP** : création dessins des pièces appartenant à la gamme de produits SAINT-GOBAIN
- ❖ **PIECES ECRITES ET GESTION CHANTIER**
 - VERDITECH** : logiciel de maîtrise d'œuvre
 - Création de bordereaux de prix, devis quantitatifs et C.C.T.P.
 - Maîtrise d'œuvre : calcul du métré, analyse des offres et suivi de chantier
 - Gestion des ordres de services, attachements et certificats de paiements

VILLE & NATURE

Avec une approche sensible et respectueuse des lieux, nous vous accompagnons dans tous vos projets d'aménagement visant à valoriser et harmoniser votre cadre de vie.

Notre équipe de paysagistes concepteurs met son expertise au service d'une insertion paysagère réfléchie, alliant fonctionnalité, convivialité et qualité esthétique.

“ Imaginer et valoriser des espaces de vie en harmonie avec leur identité et leur environnement ”



Aménagement de la place de la cathédrale à Saint-Jean-De-Maurienne

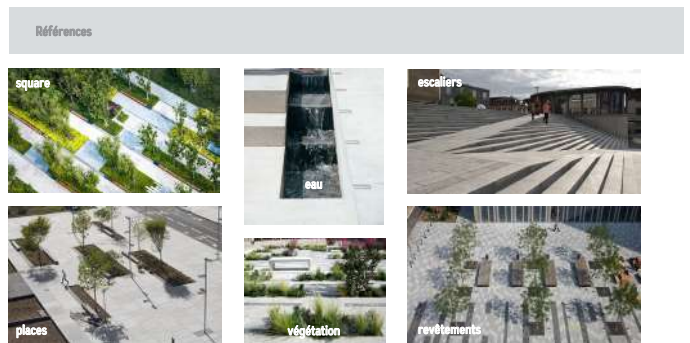
Contexte patrimonial, touristique, commerçant
Réflexion globale sur l'image architecturale et paysagère des espaces-publics.

Réflexion spécifique aux contraintes d'aménagement sur ouvrage pour la place du forum.

La définition fine et soignée des espaces participe à la valorisation mutuelle des bâtis patrimoniaux et de leurs abords.

Un jeu de nivellement par quelques emmarchements dessine la place centrale de la cathédrale et lui confère son identité piétonne.

L'équilibre entre végétal et minéral contribue à offrir un cadre qualitatif et attractif pour les abords des bâtiments de recharges pour vélos électriques.



Rénovation du parvis de la mairie à La Frette

Réaménagement du parvis de la mairie et mise en accessibilité PMR du parking associé.

Rampe d'accès en béton désactivé d'une longueur de 30 mètres, avec murs de soutènement et garde-corps sur mesure.

Parking de 770 m² dont 190 m² en dalles alvéolaires engazonnées pour la désimperméabilisation. Parvis en béton désactivé de 290 m². Création de 300 m² d'espaces verts, avec la plantation de 8 arbres de hautes tiges.

Mise en place de 8 luminaires, avec caméras de surveillance intégrées et prises de recharge pour vélos électriques.





Requalification des 3 cours de l'école Anatole France à Fontaine

Travail de concertation en ateliers pédagogiques avec les enfants et en atelier de travail avec les adultes (service de la ville, périscolaires, instituteurs, parents d'élèves...).

Désimperméabilisation de 30% de la surface des cours et plantations de grands arbres pour diminuer les îlots de chaleur

Création de noues pour la gestion des eaux pluviales

Diversification des usages et activités proposés (parcours sensoriel, potager, cabane en saule vivant, espace de classe extérieure, panier basket surprise, marquage ludique, gradines, tables de différentes tailles...)



Aménagement du parc Charlotte Bon sur le site des papeteries à Pont de Claix

Libération d'emprise : démolition (surfaces et bâtiments), dépollution du site.

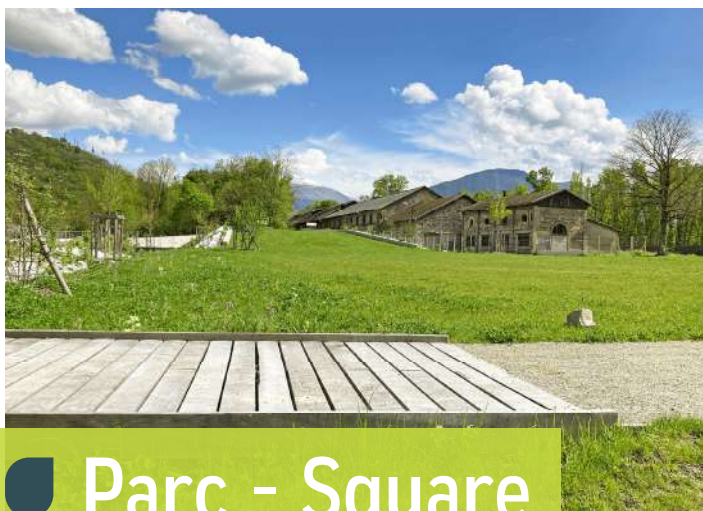
Création d'un parc linéaire et liaisons mode doux aux voiries publiques sous forme de venelle verte.

Prise en compte des mesures liées aux espèces protégées.



Installation d'une Oeuvre d'art de Vincent Gontier baptisée « Le Relais de Sisyphe » avec mise en scène de l'ancienne presse de l'industrie des Papeteries.

Mise en place de panneaux de signalisation sur l'histoire du site et la préservation de la faune et flore.



INFRASTRUCTURE & MOBILITÉ



Notre approche pluridisciplinaire, grâce à une équipe de paysagistes concepteurs, de directeurs de projets et de chargés de projets spécialisés dans toutes les compétences VRD (tracés routiers, réseaux humides et réseaux secs) est un gage de réussite pour la qualité de vos projets.

“ Accompagner le développement urbain et les infrastructures au service des collectivités, promoteurs, industriels ”

Vrd - Plateforme - Ouvrage



Démolition et reconstruction de l'Entrepôt du Bricolage à Annemasse

Terrassement de 49 700 m³ avec réemploi des matériaux de déconstruction en couche de forme sur site.

Réalisation des réseaux d'eaux pluviales (425 ml de Ø1200mm + 700 ml de Ø 200 à Ø 315 mm), d'eaux usées (185 ml), de réseau d'adduction d'eau potable et de défense incendie (RIA) pour 20 ml, réseaux électriques (génie-civil) pour 450 ml.

Aménagements de surface, voie de circulation en enrobé parking (2 900 m²) et desserte PL et Stockage (2 500 m²).



Aménagements de stationnements désimperméabilisés en dalles alvéolaires bétons remplies en concassé (1 700 m²) et engazonnées (70 m²).

Plantations de 1 200 m² d'espaces verts arbustifs, comportant 83 arbres hautes tiges et cépées.



Aménagement d'un carrefour routier sur la commune de Saint-Baldoph

Amélioration et sécurisation de la circulation des véhicules au niveau du carrefour de la route d'Apremont RD201 et le chemin du Chanay avec une continuité cyclable en direction de Saint-Baldoph.

Harmonisation avec le projet coeur de ville porté par la commune de Saint-Baldoph et prise en compte des projets d'aménagements connexes.

Gestion des eaux pluviales et rénovation du réseau d'éclairage public.

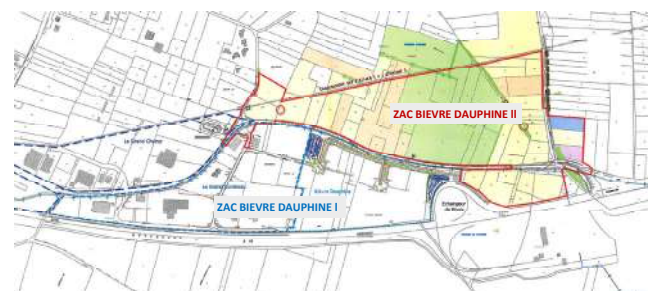


Zone d'activité - Renouvellement urbain



Aménagement de la ZAC Bièvre Dauphine I, II et III à Colombe et Apprieu

Création des infrastructures de desserte : voirie et réseaux. Gestion du stationnement et de leur desserte.
Conception générale des voiries, réseaux divers.
Aménagements paysagers, espaces publics.
Assistance technique à la commercialisation.
Voirie structurante, cheminement piéton, entrée de la zone d'activités.
Les ouvrages de gestion des eaux pluviales sont propices à la création d'espaces plantés continus intégrant noue et prairies inondables pour assurer un traitement écologique des eaux et la régénération des biotopes existants sur le territoire.



Aménagement d'un secteur Chronovélo rue Colonel Layonerie à Grenoble

Aménager une continuité cyclable dans le cadre du schéma métropolitain « Chronovélo ».

Explorer les différents scénarios possibles et réaliser une étude comparative thématique intérêts / limites.

Organiser les différents modes de déplacement : piétons, cycles, VL.

Introduire une trame végétale arborée.

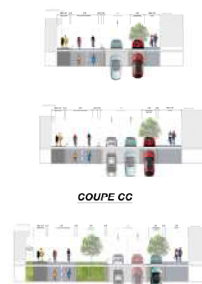
Conserver une offre en stationnements adaptée.

Aménagement d'un secteur Chronovélo rue Colonel Layonerie à Grenoble Infrastructure.

Illustration en plan de la solution retenue



Les différents profils retenus par séquence



L'aménagement met à distance la piste cyclable de la voirie par de la végétation lorsque l'emprise disponible est suffisante. Les traversées piétons / cycles sont mises en valeur au niveau du carrefour avec la rue de Turenne



 Piste cyclable

Aire d'accueil - Parking



Réhabilitation du parking central de covoiturage à Rives

Pour faire suite aux travaux d'extension du parking relais en 2020, le SMMAG a réhabilité le parking initial construit en 2009. Réalisation de « chaussée réservoir » et mise en oeuvre de béton drainant pour infiltrer les eaux pluviales sous les stationnements.



Aménagement urbain de l'ensemble de logements « Les Impériales » à Moirans

Reconversion du site de la SADAC, aménagement de voirie, stationnement et cheminement PMR.

Réalisation d'un îlot paysager.

Création de bassin de rétention de gestion des eaux pluviales et d'une pergola avec les anciens piliers de l'usine SADAC.

15 000 m² préchargement.



Transport - Espace multimodal

Aménagement de la zone de stationnement des bus et des accès aux établissements scolaires à Saint Marcellin



Le projet vise comme objectifs :

- La sécurisation des accès aux collège, lycée et infrastructures sportives pour les piétons,
- Prise en compte du programme d'aménagement de la commune dans son ensemble avec le raccordement aux différentes infrastructures communales via des modes de déplacements apaisés,
- Développement des modes de déplacements doux par la reprise complète de la contre-allée entre le parking et la rue de la Poterie dans le but d'aménager une circulation pour les modes actifs,
- Meilleures lectures des stationnements,
- Sécurisation des arrêts des transports scolaires,
- Le réaménagement complet du parking de la Saulaie avec la création de quai bus,
- Le réaménagement de l'entrée du collège, du parking le long du stade de la Saulaie,
- Le réaménagement qualitatif de l'ensemble du site et de cette entrée de ville.



Création d'une passerelle pour la piste cyclable à Villard de Lans

Dossier loi sur l'eau.

Réalisation d'une passerelle en bois de mélèze d'une portée de 20 m et 1,50 m de passage.

Réalisation des aménagements périphériques (culées en béton armé, cheminement en concassé, barrières et poteaux bois).



“ L'assainissement, des modalités spécifiques et encadrées pour contribuer à la préservation de l'environnement ”

Dans un souci permanent de préservation des ressources naturelles et de respect des exigences de plus en plus forte en termes de qualité de l'eau, nous mettons en œuvre les solutions adaptées à vos besoins. Nos compétences en études, modélisation et simulation, conception d'ouvrages et maîtrise d'œuvre sont au service de la performance et de la qualité de vos projets relatifs à l'eau potable.



“ L'eau est une ressource collective et fragile, à préserver grâce à une gestion optimisée ”

EAU & ENVIRONNEMENT

Nous intervenons aussi bien pour vos projets d'équipements liés aux politiques de gestion des déchets ménagers, que pour vos installations relevant des techniques hydrauliques urbaines adaptées au monde industriel.

Depuis la collecte des eaux usées, jusqu'à leur épuration, nous assurons toute la conception des ouvrages nécessaires à vos projets d'assainissement. Nous étudions, en accord avec les textes et règles en vigueur, les systèmes les plus adaptés à vos besoins, en mode collectif ou individuel, pour lesquels nous élaborons les dossiers techniques préalables.

Etudes - Schéma Directeur

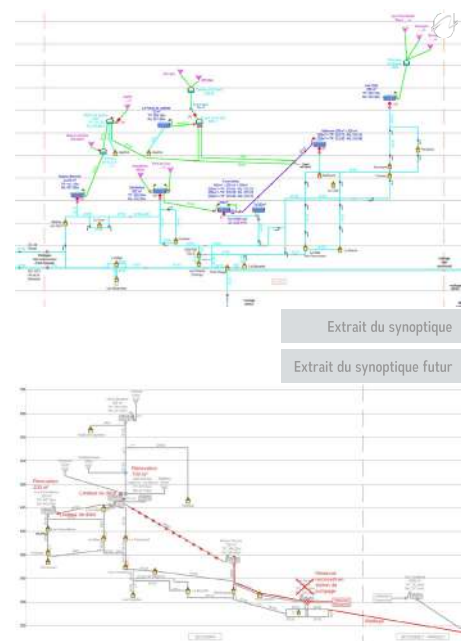
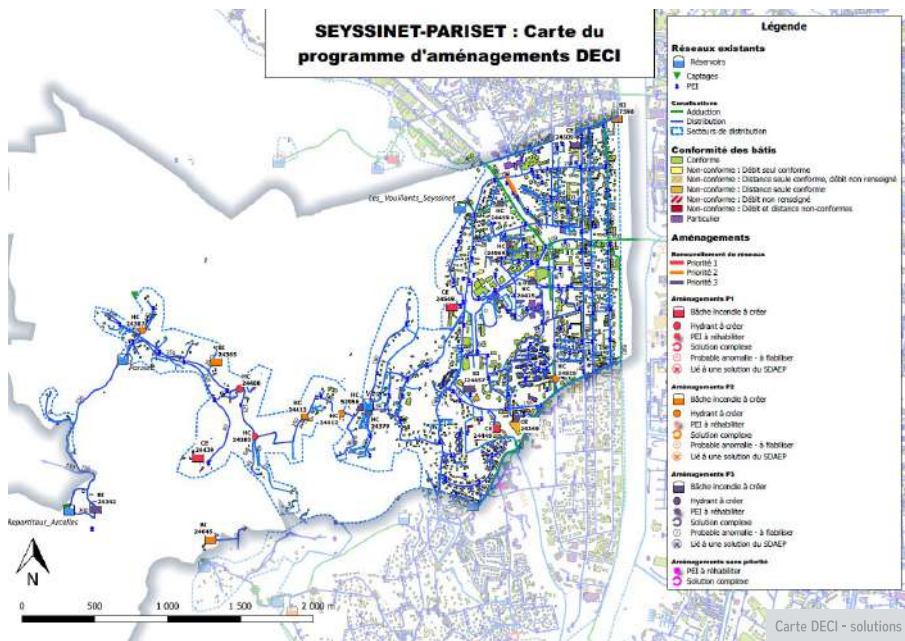
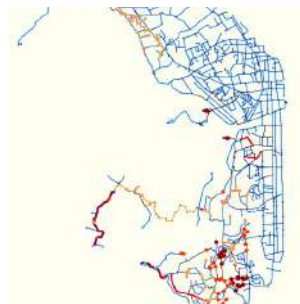
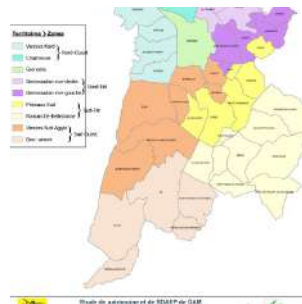
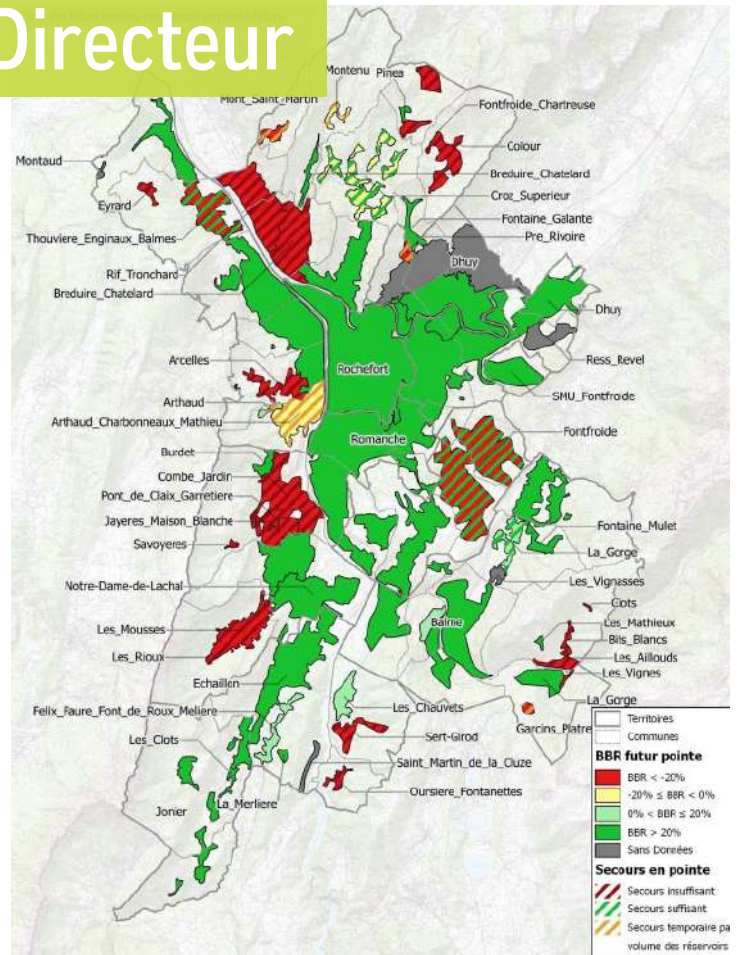
Schéma Directeur de l'alimentation en Eau Potable - Grenoble Alpes Métropole

Contenu de la mission

Phase 1 : Connaissance de l'existant, état des lieux et diagnostic des ouvrages, réseaux et sécurité sanitaire de l'eau potable à l'échelle de la métropole.

Phase 2 : Projections des besoins en eau potable, adéquation avec les ressources et infrastructures actuelles, mesures de maîtrise des risques, sécurisation, modélisation.

Phase 3 : Elaboration des scénarios chiffrés d'amélioration du système d'eau potable, comparaison technico-économique



Phase 4 : Schémas directeurs d'eau potable communaux et métropolitain.

Phase 5 : Elaboration d'un outil d'aide à la gestion patrimoniale.

Phase 6 : Schéma directeur de défense incendie.





Travaux sur réseaux AEP, EU, EP et aménagements de surface à La Chambre

Remplacement de la conduite d'eau potable (345 ml) et renouvellement des branchements jusqu'en limite de propriété (345 ml).

Mise en séparatif du réseau d'assainissement et des branchements.

Collecte des eaux pluviales et infiltration des eaux de ruissellement de voirie.

Aménagements de surface.

Mise en place d'une cuve de stockage des eaux pluviales de l'école.



Assainissement

Création d'une station d'épuration à l'Albenc



Création d'une station d'épuration de 1600 EH, évolutive à 2000 EH sur la commune de l'Albenc, pour traiter les eaux usées de 3 communes (Chantesse, Cras et l'Albenc) comprenant les équipements suivants : Dessableur, déversoir d'orage, dégrilleur automatique entrefer 3 mm, comptage entrée ; répartiteur de débit vers 4 unités de disques biologique en parallèle (avec extension possible à 5) ; poste de relevage ; lis de clarification des boues plantés de roseaux ; comptage sortie ; rejet à l'Isère.

Conception d'un projet évolutif à 2000 EH.

Station d'épuration avec ouvrages hydrauliques et électromécaniques. Maintien de service assainissement pendant la phase travaux.



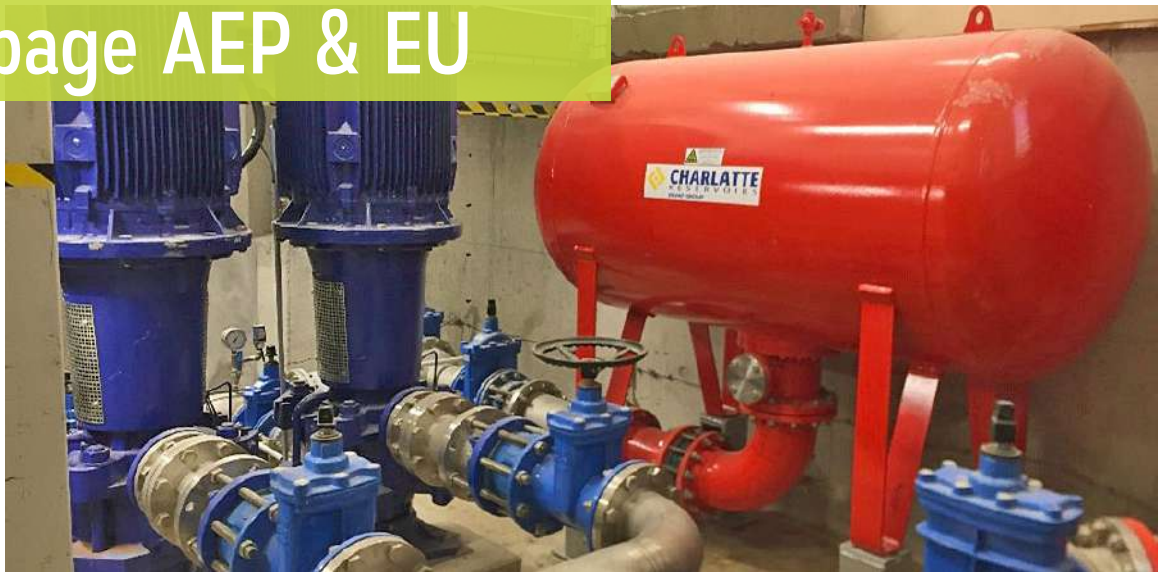
Dévoisement du collecteur des eaux pluviales à Huez en Oisans

Travaux de réhabilitation du collecteur existant.
Enrochements bétonnés dans le talus à forte pente.
Dévoisement du collecteur Ø 1 500mm sur 55 ml et pose d'un nouveau collecteur Ø 600mm sur 96 ml.



Pompage AEP & EU

Réhabilitation et renforcement de la station de pompage du Nantin à Saint Blaise du Buis



Augmentation de la capacité de pompage.
Rénovation complète des équipements hydrauliques, électriques et de commande sur le site du Nantin.
2 pompes 120 KVA fonctionnant à 230m³/h sous 141mce maxi (P aspiration= 5.9 Bar / P refoulement= 20.0 Bars) - 1 ballon anti bélier 1500 litres à l'aspiration (PN16) - 1 ballon anti bélier 750 litres au refoulement (PN25).
Equipements hydrauliques divers (vannes, clapets, tuyauterie, comptage) posés en site contraint avec continuité du service à respecter.
Armoires électriques + commande + variateurs + télégestion des nouveaux équipements.
Armoires électriques + commande + télégestion de 2 forages.



Création d'une station de pompage de reprise d'eau potable pour secourir le réservoir de tête de la commune de Saint Paul d'Izeaux en cas d'étiage des sources, depuis le réservoir de Chambard (Bièvre Est).
Travaux de sécurisation du réseau d'eau potable :
Génie civil local technique de 14 m² ; réseaux divers associés ; chambre de vannes avec stabilisateur de pression ; 2 pompes de 8 m³/h et équipements électromécaniques associés (compteur, ballon antibélier, télégestion, ...)
Coordination entre 2 collectivités (Bièvre Isère et Bièvre Est) ; planning à respecter pour mise en service en septembre 2023.



Création d'une station de pompage à St Paul d'Izeaux



Protection contre les crues et restauration du Rival au hameau de la Combe

Restauration écologique du cours d'eau et des berges du Rival.
- Création de caches piscicoles en quinconce en fond de lit,
- Banquettes stabilisées par une géonatte coco et plantées d'hélophytes,
- Végétalisation de l'ensemble (300 arbustes, 1600 plantes hélophytes et 1 000 m² de prairie).
Création d'une ripisylve diversifiée.
Amélioration de l'Espace de Bon Fonctionnement.



Réservoir



Réhabilitation du réservoir *SUPERCHAMP* à Champ-sur-Drac

Réhabilitation de la chambre de vannes du réservoir existant de SUPERCHAMP.

Démolition de la cuve existante qui présentait un état dégradé et un volume trop important et construction d'une nouvelle cuve de 120 m³ en lieu et place.

- Maintien de la continuité de service d'alimentation d'eau potable par l'intermédiaire d'une cuve d'appoint existante dans la chambre de vannes + Sécurisation de cette alimentation en cas de coupure électrique par le biais de la mise en oeuvre d'un groupe électrogène au réservoir du Sert.



- Maintien de la continuité de service de la DECI (Défense Extérieure Contre l'Incendie) par la mise en oeuvre de 4 bâches sur les secteurs dont la Défense Incendie ne pouvait être assurée par le réseau eau potable pendant la durée des travaux (réalisé par les services de Grenoble Alpes Métropole en coordination avec les services du SDIS 38).



Schéma Directeur de Défense Extérieure Contre l'Incendie et Réalisation des travaux de mise en conformité à Saint-Martin le Colonel



Schéma Directeur de DECI comprenant :

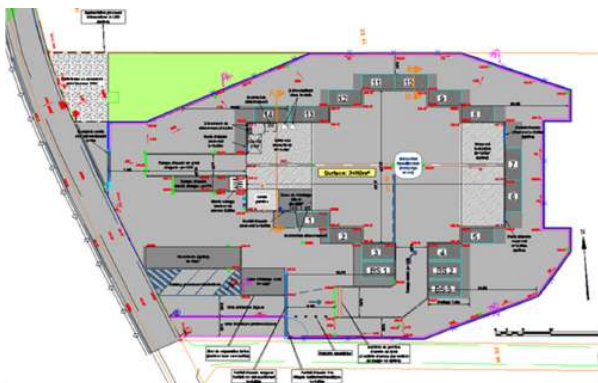
- Mise à jour des plans des réseaux
- Rappel réglementaire
- Analyse des risques à couvrir
- Analyse des moyens de DECI existants
- Cartographie diagnostic de DECI
- Propositions de scénarios de mise en conformité avec chiffres et programme d'investissements



Déchetterie

Création de la déchetterie intercommunale dans la plaine de la Bièvre à La Côte saint André

Aménagement d'une déchetterie pouvant accueillir 18 bennes, zone de stockage en sous-sol et un local gardien



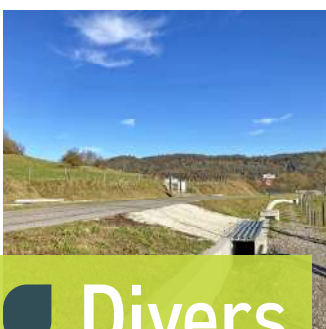


Création d'un passage à petite faune à Saint Aupre

Le lagunage de Saint-Aupre, situé dans l'ENS du marais des Mairies, est un lieu d'une très importante reproduction d'amphibiens. Les amphibiens migrent annuellement depuis le boisement situé au nord-ouest du lagunage vers celui-ci. Sur cet axe de migration se situe la RD49 qui oblige les amphibiens à traverser la route où ils risquent de se faire écraser.

Les aménagements consistent en la création de 5 traversées et de 700 ml d'ouvrage longitudinal à la RD49.

Les traversées sous la RD 49 sont à double sens (aller et retour), sur le principe d'attractivité par phototropisme, pour permettre la traversée des amphibiens et de la petite faune sous la RD. Les ouvrages longitudinaux en « L » guident les animaux le long de la RD jusqu'à ces traversées.



Nous vous proposons d'intervenir sur la qualité de vos réseaux électriques et de télécommunications, grâce à des opérations d'enfouissement, de réfection ou de renforcement, tout en valorisant votre environnement.



“ Profiter d'une mise en valeur de l'environnement, tout en améliorant les services aux utilisateurs ”

ÉNERGIE ET TÉLÉCOMMUNICATION

Chauffage urbain



Rénovation de réseaux de chauffage urbain à Echirolles, Eybens, Grenoble, La Tronche, Pont de Claix, St Martin d'hères

Réalisation de l'ensemble des déviements / abaissements de réseaux existants pour permettre les travaux d'extension / rénovation des réseaux de chauffage urbain.

Signalisation, balisage, modifications de carrefour à feux, déviations de circulation.

Extension / Rénovation des réseaux de chauffage urbain de type Haute Pression sous caniveau béton.

Réalisation des réseaux neufs de chauffage urbain de type Basse Pression (canalisations préisolées en pleine terre).



Enfouissement des réseaux secs à Saint Martin d'Hères



Dossiers d'autorisation de construire et d'exécution de travaux, autorisations de passage en domaine privé.
Enfouissement des réseaux et branchements électriques basse tension, issus de 3 différents postes de transformation électrique - Rue Gay.

Dépose de 400 ml de lignes aériennes électriques et 12 poteaux ; pose de 770 ml de lignes BT souterraines et de 400 ml de câbles de branchements souterrains. Raccordements et mise en service, sous autorisations d'accès et de coupures Enedis.

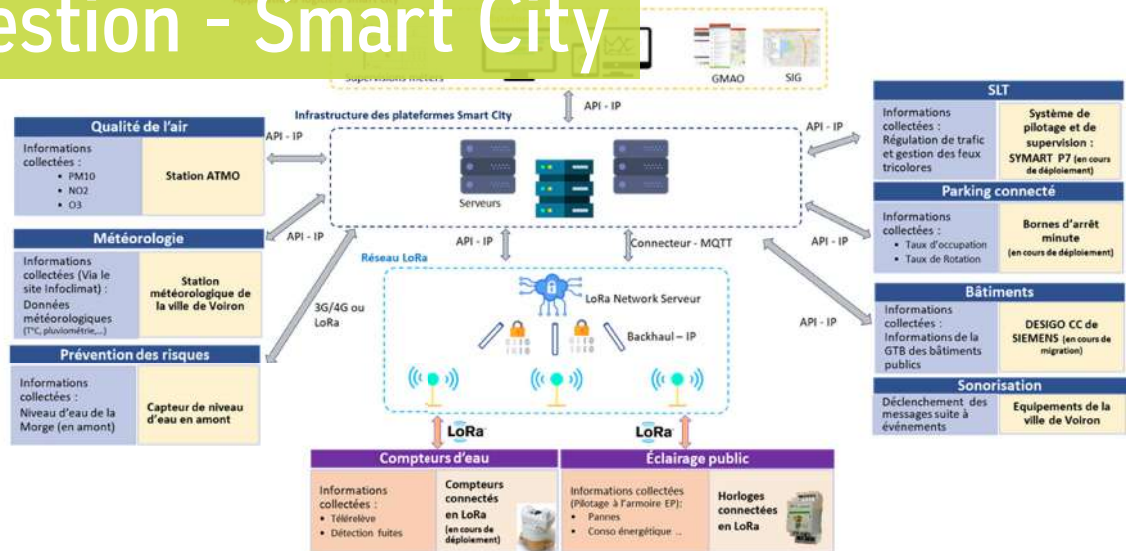


Enfouissement des réseaux de téléphonie (Orange et Numericable) en tranchées communes. Pose de fourreaux et de chambres de télécommunication en tranchées communes.

Pose de fourreaux en attentes pour des réseaux d'éclairage public et de vidéo communaux, en tranchées communes.



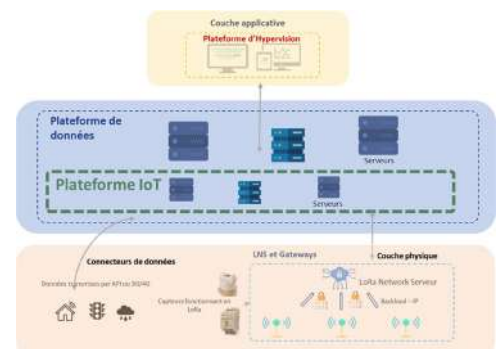
Télogestion - Smart City



Mise en oeuvre d'une plateforme Smart City à Voiron

Déploiement, mise en service et maintenance d'une plateforme IoT, d'un hyperviseur urbain et d'une infrastructure de réseau LoRa afin :

- D'avoir une vision transversale et en temps réel de l'état des systèmes techniques de la ville pour en assurer la meilleure gestion opérationnelle,
- D'économiser les consommations et les ressources pour accélérer la transition écologique de la ville pour qu'il soit plus durable, responsable et respectueux de l'environnement,
- De fournir des indicateurs et tableaux de bord pour faciliter l'aide à la décision,
- D'offrir une meilleure qualité de service aux usagers.



Installation d'un turbidimètre et d'une télégestion au captage à Chamrousse

Équipement d'un turbidimètre sur le captage du réservoir d'eau potable.

L'objectif de cette installation est de surveiller en continu le paramètre turbidité directement au niveau de la source de Fontfroide. La turbidité étant fréquemment associée à un épisode de pollution, la surveillance de ce paramètre permet d'anticiper sur une pollution bactériologique éventuelle.

Création d'une liaison électrique et télécom entre l'ouvrage de captage principal de Fontfroide et les équipements existants de la Régie des remontées situés du pied de la piste de Casserousse, Mise en place d'une télégestion permettant de rapatrier les données sur le serveur de la Métropole et de déclencher les alarmes en cas de dépassement des seuils



Emplacement du coffret 2 et du transmetteur dans le local captage



Transmetteur dans le local de captage



Création d'une Centrale Hydroélectrique sur le Bonrieu à Bozel

Dossier projet global intégrant conception 3D et dimensionnement de la conduite forcée. Suivi de travaux de la prise d'eau des conduites et de la centrale y compris les équipements de turbinage, électricité et de contrôle.



Prise d'eau tyrolienne à dégravage amont et dessableur semi souterrain.

- Débit turbiné 450 l/s
- Hauteur de chute : 500m
- Conduite forcée 2700 m DN 500 mm acier rotulé



Éclairage



Mise en lumière du centre-ville à La Tour du Pin

Valorisation du centre historique médiéval.
Remise en fonction des fontaines existantes (rue Italie et Place Antonin Dubost) et mise en lumière.
Mise en lumière des arches de la Halle de la place Antonin Dubost.



Mise en lumière du centre-ville à Pont de l'Isère

Mise en scène de l'espace public nocturne par une animation lumineuse autour des feuilles de platanes (témoignage des alignements historiques) et développées dans l'architecture des mobiliers urbains.
Retrouver une image urbaine de la voirie.
Reconfigurer l'emprise publique en faveur des modes doux.
Introduire une trame végétale.
Organiser les stationnements en relation avec les façades commerciales
Orienter la gestion des eaux pluviales vers des solutions alternatives.



SPORTS & LOISIRS



Nous vous proposons d'être vos partenaires, pour répondre aux attentes de vos populations, en termes d'activités sportives, d'espace de détente et de lieux de convivialité.

Des esquisses et études de faisabilité, aux phases opérationnelles, nos techniciens seront vos coéquipiers pour définir les solutions les mieux adaptées.



“ Offrir aux habitants des **espaces de loisirs** et de **détente** adaptés et de **qualité** ”

Pumptrack - Skatepark - BMX



Création d'un pumptrack et skatepark aux Abrets en Dauphiné

Une piste pour les débutants et calibrée PMR qui permet l'évolution des fauteuils motorisés ou non, des chaises pilotées, des overboards, des BMX, draisiennes, skates, rollers, trottinettes et voitures radiocommandées.

Cette piste est déconnectée pour la sécurité du reste de l'aire d'évolution. Une piste de pumptrack tous niveaux et sportive à la fois, avec la possibilité d'enchaînement de bosses doubles pour une pratique évolutive. (pratique BMX, roller, skate, longboard, trottinette).

Une aire d'évolution pour le skate parc modulaire (pratique du skate, de la trottinette et du roller).

Un bowl très ludique permettant la mise en place de compétitions et équipé d'une barre de slide. Un pipe (tunnel) de jonction.

Une passerelle en entrée de l'espace de glisse et sur le tunnel pour permettre au public de se positionner les jours de compétitions de skate.

La piste de pumptrack et l'aire de skate modulaire sont en enrobé. Les zones du Bowl sont en béton projeté avec finition quartzée.





Création de l'espace aqua ludique « au fil de l'eau » à St-Etienne-de-St-Geoirs

L'Île aux castors est composée de 23 jeux d'eau.
 Création d'un local technique (ouvrages de traitement et recirculation des eaux).
 Création de sanitaires.
 Aménagements paysagers et mobiliers (cabines de plage, tables, pergola, plantations).
 Mise en place de brumisateurs.



 Aire de jeux

Complexe sportif



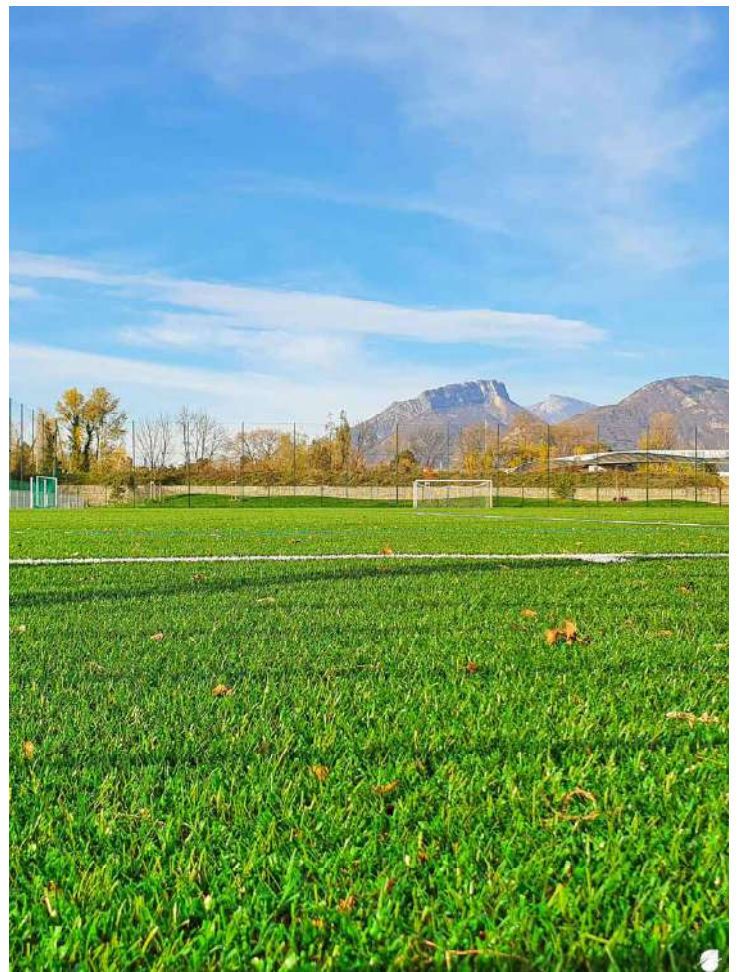
Transformation du terrain de football en herbe, en gazon synthétique à Eybens

Réalisation du stade des RUIRES de football en gazon synthétique à remplissage liège en lieu et place du terrain en herbe existant et aménagement de ses abords.

Décapage de la terre végétale / Terrassements et évacuation des déblais.

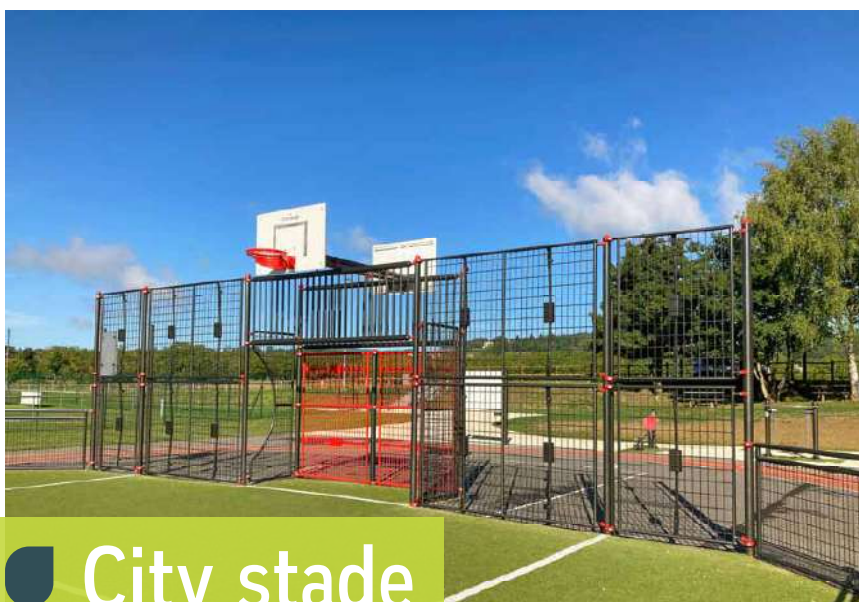
Réalisation d'une plateforme en matériaux d'apport GNT 0/80 pour création de la structure du terrain

- Réalisation d'un système de drainage (drains routiers Ø110 mm),
- Création d'un puits d'infiltration avec surverse raccordée sur le réseau Eaux Pluviales existant,
- Mise en oeuvre d'une couche drainante - Ep = 15 cm,
- Mise en oeuvre d'une couche de réglage (sable 0/4) - Ep = 5 cm,
- Pose d'une bordure béton préfabriquée ceinturant le stade,
- Fourniture et pose des équipements (cages de football à 7 amovibles, cages de football à 11 fixes, piquets de corner, revêtement gazon synthétique avec sable de lestage et élastomère de remplissage).



Aménagement d'un parc de jeux urbain : city stade et agrès à Vinay

Aménagement d'un City-Stade, entouré d'un parcours de fitness avec des modules permanents.
Terrain de pétanque, sanitaires et stationnement repensé, en commun avec les terrains de football de Gérifondrière.



 City stade

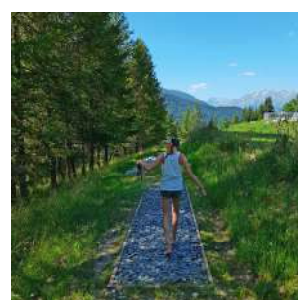
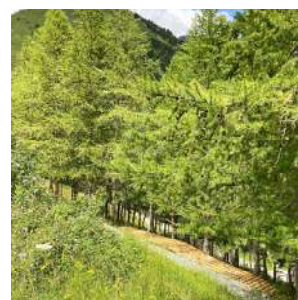
Base de loisirs



Aménagement de l'aire de loisirs à Vaujany

Schéma d'aménagement du site présentant les différentes polarités envisagées, de la base de loisirs. Valorisation de la dimension naturelle pour unifier le site et offrir différents moyens d'entrer en relation avec la nature et en particulier avec la montagne.

Différents équipements de jeux viennent agrémenter ce site au coeur des montagnes, dont une aire de jeux d'eau dynamique de 500 m², une aire de tir à l'arc, un citystade, un pumtrack et un flowpark, un skatepark, un sentier pieds nus, des jeux et toboggans géants, un solarium et des belvédères, un boulodrome, une aire de pique-nique, une tyrolienne et un plan d'eau.

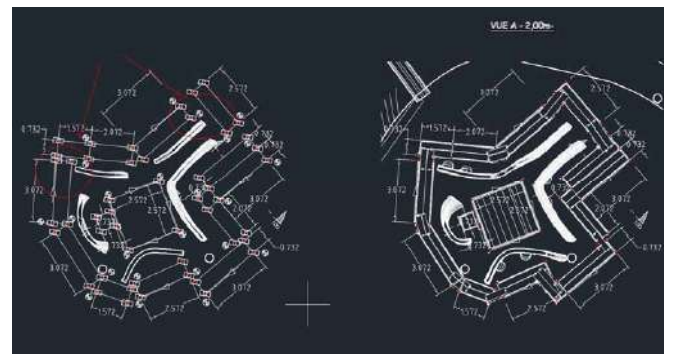




Création d'une structure artificielle de spéléologie Lieu dit « Cochet »

Le monde souterrain reste un univers à risque nécessitant une préparation en amont. Fort de cette constatation et en partenariat avec la Fédération Française de Spéléologie, la commune de Méandre a décidé de réaliser une structure artificielle de spéléologie proche des sites de pratique et des professionnels du territoire.

Située dans un cadre naturel exceptionnel, la Spéléo'Tour José Mulot, du nom de son fondateur, est née à l'automne 2017. Elle propose aux 4 saisons de multiples possibilités : formation, animation et initiation.



 Structure spéléologique

Siège social

137, rue Mayoussard
Centr'Alp - Bât. D
38430 MOIRANS
04 76 35 39 58
alpetudes@alpetudes.fr

Agence de Savoie

89 rue amiral Gérard Daille,
Bâtiment Inedy,
73000 CHAMÉRY
04 79 63 73 90
agence.savoie@alpetudes.fr

Coworking - Grenoble

37, rue Diderot
Bât. D
38000 GRENOBLE
04 76 35 39 58
alpetudes@alpetudes.fr

Agence de La Mure

Espace Connex, ZI Les Marais
60 rue du Génépi,
38350 LA MURE
04 58 17 49 11
lamure@alpetudes.fr